

COMMUNE DE LATRONQUIERE

Bulletin municipal
édition février 2023



sommaire

Les services de la mairie	2
Édito	3
État civil	4
Maison France Services	5
Commerces et artisanat	6
Parole aux nouveaux habitants	7
Tarifs municipaux	8
Bibliothèque municipale	9
Rénovation de l'habitat	10
Plan Local d'Urbanisme Intercommunal(Plui)	11
Services de transport	12
Ressourcerie	14
Zone humide	15
Les chemins balisés	16
Tri des déchets	18
Les écoles	19
Le collège	20
Travaux et aménagements	22
Chantiers citoyens	23

Adresse postale

Mairie de Latronquière
1, Place du 19 mars 1962
46210 Latronquière

Email

mairie-de-latronquiere@wanadoo.fr

Site Internet

www.latronquiere.fr

Horaires d'ouverture

du lundi au vendredi de 9h à 12h
ou sur rendez vous au 05 65 40 26 62

Démographie

La commune compte 465 habitants
pour une superficie de 10,40km²

Cc du Grand Figeac - Maison France Services

14, place du Foirail
Téléphone - 05 65 11 61 97
Site internet - www.grand-figeac.fr

La Poste

Adresse - 5, Place du 19-mars-1962

Horaires :

- lundi et samedi : de 9h à 12h
- mercredi, jeudi et vendredi
de 9h à 12h et de 13h30 à 15h15

Bibliothèque

2, place des Écoles
Téléphone - 05 65 40 14 12
Horaires - mardi de 16h à 18h
- samedi de 10h à 12h

Ecoles RPI du Haut-Ségala

Ecole primaire de Latronquière - 05 65 40 31 75
Ecole primaire de Gorses - 05 65 40 34 50
Ecole primaire de Laresses - 05 65 40 26 88
Ecole primaire de Saint-Cirgues - 05 65 40 29 16
Ecole Maternelle - 05 65 40 32 56
Collège de la Châtaigneraie - 05 65 40 26 51

Crèche

«Les Petits Princes» - 05 65 11 03 68
horaires : 7h30 - 18h30

Garderie

de 7h30 à l'ouverture des classes
de 12h à 13h30
de 16h10 à 18h30

Services techniques

Olivier Cadènes
Christophe Lejeune

Services administratifs

Caroline Landré
Céline Poujade

Services aux écoles

Chantal Ric
Nadine Nigou
Laura Nigou
Myriam Skorupski
Johanna Martinez
Rémi Bouchet
Carole Vaquero

Services de santé

Centre de santé de Grand-Figeac

Médecins - 05 65 50 22 77

Médecins de garde - 3966 ou le 15

Cabinet d'infirmières - 05 65 40 34 62

Christine Devès

Véronique Serre

Sylvie Pichon

Adeline Aurières (Collaboratrice)

Anaïs Lacombe (Remplaçante)

Cabinet de kinésithérapie

Scm Kiné Plus - 05 65 40 33 05

Opticienne itinérante

Pour voir Claire - 06 18 34 18 78

Hypnothérapeute

Sophie Ferrandez - 06 14 33 07 01

Sophrologue

Aurélie Cros - 06 24 36 22 52 (à partir du 3 avril 2023)

Maison médicalisée

Les Ségelines EHPAD - 05 65 11 90 66

Pharmacie

Isabelle Hamm - 05 65 40 25 03

Ambulances VSL

Thierry Bargues - 05 65 33 03 16

Taxi VSL

Sarl Taxi du Segala - 06 38 33 18 73

JB Taxi : 06 22 53 27 03

Télé-assistance

Service de conseil départemental

0800 046 146

Numéro d'urgence

SAMU - 15

Pompiers - 18 ou 112

Gendarmerie - 05 65 33 02 17 ou 17

Edito de Madame la Maire

Les années se suivent et avec l'impression que l'on va de mal en pis. Nous venons de traverser une pandémie qui a bouleversé nos quotidiens. L'Ukraine est frappée par la guerre que l'on aurait pensée aujourd'hui improbable. Ce conflit inquiète autant pour la menace militaire aux portes de l'Europe que la crise énergétique et économique qu'il produit. À l'initiative d'une ancienne conseillère municipale, Estelle Ibos, la commune a organisé courant mars 2022 une collecte de produits de première nécessité destinés à soulager la population ukrainienne. Au vu des nombreux dons, le Ségala est réellement une terre d'entraide et de solidarité, valeurs qui ajoutées à la qualité de vie sur notre territoire en fait une terre d'accueil.

C'est ainsi que nous constatons l'arrivée de nombreux habitants depuis trois ans : 40 foyers se sont installés sur notre commune. Je compte ainsi sur le dynamisme accueillant des associations, des commerces et de la population pour les intégrer rapidement à notre cadre de vie. Bien sûr, la mairie est le premier lien qui facilitera l'adaptation. Alors, vous qui arrivez sur Latronquière, poussez la porte de la mairie, j'écouterai avec attention vos attentes, vos suggestions qui nourriront notre action communale.

De la même manière que nous sommes fiers d'accueillir de nouvelles populations, nous sommes heureux de saluer de nouvelles activités sur Latronquière : une opticienne, une hypnothérapeute et une sophrologue exercent maintenant au centre de santé et Anne dans sa librairie Par les chemins et Gabriel dans son musée nous apportent chacun une note culturelle au centre bourg. L'entreprise Rouergue Motoculture de M. Mérauvilles à la zone artisanale répond aux besoins d'une activité agricole très forte sur le territoire et le camion pizza Pizzaiola tous les dimanches soir sur la place nous exempte de la préparation du dîner dominical. J'évoquerai aussi la ressourcerie qui attire de plus en plus de monde, ce qui me laisse espérer une économie structurante pour le Haut-Ségala, dès lors que nous puissions déplacer cet espace vers le centre du bourg pour créer un lieu d'échanges, de transmission, de savoir-faire et de sensibilisation à une autre manière de consommer.

Malheureusement, toutes ces réussites ne peuvent gommer l'arrêt du stand de primeur sur le marché de vendredi matin. Nadine et Hervé Lasfargues, après trente ans de bons et loyaux services sur le marché, ont fait valoir leurs droits au repos. Nous avons des difficultés pour trouver un remplaçant. Il serait dommage de perdre cette belle énergie que le marché avait réussi à créer le vendredi et qui a accueilli depuis peu un boucher-traiteur ambulant de Labastide-du-Haut-Mont. Tout le conseil municipal se mobilise pour retrouver ce stand : n'hésitez donc pas à activer vos réseaux pour élargir les recherches et pour une plus grande diffusion de notre besoin !

L'ensemble de cette dynamique commerciale est à féliciter ; cependant, je n'oublie pas tous les bénévoles qui, au sein d'associations ou au travers de chantiers citoyens et d'initiatives personnelles, œuvrent à faire vivre le village,

contribuent au fleurissement de la commune, au montage de chapiteaux pour des animations, à l'ouverture de la ressourcerie. C'est de cette façon que le verger communal prend forme, que les chemins sont entretenus et balisés.

J'aurai une pensée émue pour Jackie Valette, bénévole dans l'âme, qui nous a quittés cette année. Elle était à l'origine de la bibliothèque et elle avait su créer une dynamique auprès des bénévoles en leur donnant le goût du partage des savoirs et de la lecture.

L'action communale se tient aux côtés de tous ceux qui font vivre le village par des subventions, des aides à la logistique ou bien la mise en place de projets. Malgré un budget contraint, une aire de jeux pour enfants a pu être installée place du Foirail. L'année 2023 verra l'implantation d'un skate-park et d'un city-stade à proximité de la halle des sports grâce à l'obtention d'une subvention importante de l'Agence nationale du sport.

Les travaux de rénovation de l'appartement au-dessus du centre de santé seront également menés en 2023. Cet aménagement destiné à l'accueil d'un éventuel interne en médecine augmentera, je l'espère, nos chances de fidéliser un médecin à Latronquière. Le Grand-Figeac travaille au remplacement du départ à la retraite du docteur Guillemont, départ qui inquiète à juste titre les patients, la pharmacie, les infirmières et l'Ehpad.

D'autres projets sont à l'étude, mais il faut prioriser, d'autant que l'entretien de nos biens communaux est à prévoir, comme la réhabilitation de notre patrimoine locatif pour répondre aux nouvelles normes de la loi Climat.

L'équipe du conseil municipal essaie d'être la plus constructive possible, prend ses responsabilités et gère au mieux la dépense publique pour éviter la pression fiscale. Cependant, nos rangs s'éclaircissent. Depuis le 1er janvier 2023, nous ne sommes plus que huit conseillers à la manœuvre. Charlette Lesguillier et Estelle Ibos, pour des raisons personnelles, ont dû démissionner : je les remercie pour leur engagement pendant leur mandat. Et je pense encore à l'implication de Bernard Labbé qui nous a quittés en 2020. Heureusement, les agents sont autonomes et force de proposition – ce qui pallie le manque d'effectif des élus : je les en remercie chaleureusement.

J'aurai pour terminer un propos un peu plus politique mais qui me tient à cœur car, en tant que collectivité, nous subissons aussi des décisions gouvernementales de plus en plus contraignantes et angoissantes. Qu'en sera-t-il en 2023 de la crise environnementale, de la crise énergétique, de la crise sanitaire, de la crise sociale ? Une réforme des retraites est dans les tuyaux, réforme qui impactera la vie des communes et des associations. On sait tous que les retraités sont la réserve de bonnes volontés de la vie publique.

Alors pour affronter toutes les crises, prix du libéralisme, je vous souhaite de la force, du courage et de la solidarité. Nous en aurons grand besoin pour lutter pour nos droits, nos vies et la planète.

Avec l'espoir d'un avenir meilleur, prenez soin de vous.

Etat civil



Naissances



DATE	Prénom NOM
17 mai 2022	Lilou LEJEUNE
26 septembre 2022	Milo VERMANDE
21 novembre 2022	Lucie, Andréa LATAPIE

Mariage



DATE	Prénoms NOM
6 août 2022	Joachim BALDERAS et Angélique, Rose-May, Bronco-Vaz COUPON

Décès à Latronquière



DATE	Prénom NOM
10 janvier 2022	Maria, Louise, Odette BOUDOU
1er février 2022	Michèle, Rolande BERNADIE
4 février 2022	Pierre, Marie, Joseph CHIBRET
8 mai 2022	Marinette, Jacqueline, Léonie RENAC
26 août 2022	Robert, Joseph, Louis ARNAUD
29 août 2022	Marcel, Alfred ISSERTES
8 septembre 2022	Claudine, Laurette LAFAGE
24 octobre 2022	Eric, Gilbert LIOREL
5 décembre 2022	Robert, André MALBOUIRES

Transcription de décès

DATE	Prénom NOM
transcrit le 3 janvier 2022	Jean, Louis VERNÉJOUL (décédé le 27/12/2021)
transcrit le 24 janvier 2022	Jean-François RICHEN (décédé le 20/01/2022)
transcrit le 17 février 2022	Denise, Marie, Jeanne LAFOND (décédée le 11/02/2022)
transcrit le 18 février 2022	Yves, René, Paul CASSAGNE (décédé le 15/02/2022)
transcrit le 18 mai 2022	Jacqueline, Denise HUMBERT (décédée le 15 mai 2022)
transcrit le 27 septembre 2022	Jean RIGAUDIERE (décédé le 20/09/2022)
transcrit le 27 octobre 2022	André ARCIMOLE (décédé le 23/10/2022)

Maison France Services



France Services à Latronquière est un service géré par la Communauté de Communes du Grand-Figeac. C'est un guichet unique labellisé par l'Etat qui permet aux habitants du territoire du Grand-Figeac d'être accompagnés de manière individuelle par des agents formés.

Hélène, Estelle et Béatrice vous accompagneront pour réaliser vos démarches administratives : emploi, retraite, carte grise, pré-demande de carte d'identité, passeport, etc.

Des **ateliers numériques** sont également animés par un conseiller numérique **le lundi de 10h00-12h00 et de 13h30-16h00** sur inscription.

Vous pouvez trouver aussi un accès point net avec une imprimante et un scan et une salle de télétravail-coworking. Plusieurs partenaires interviennent dans nos locaux :

- Assistante sociale du Département du Lot sur rendez-vous le lundi
- Psychologue du Département du Lot
- Chambre d'agriculture du Lot
- MSA du Lot : assistant social -conseiller en protection sociale



- Lot Aide à Domicile : les 3 premiers jeudis du mois
- Association Ségala Limargue
- Permanence du PIG Habitat SOLIHA : 2^{ème} et 4^{ème} mardis du mois de 9h30-12h30
- Conciliateur de Justice : sur rendez-vous
- Pôle emploi : Sur rendez-vous une fois par mois.

L'espace France Services à Latronquière vous accueille dans ses locaux au 14 rue du Foirail 46210 LATRONQUIERE du lundi au vendredi de 9h00 à 16h00 sans interruption.

Pour prendre rendez-vous : 05/65/11/61/97 ou franceservices.hautsegala@grand-figeac.fr

Banque alimentaire



LES MARDIS

OCTOBRE	NOVEMBRE	DÉCEMBRE	JANVIER	FÉVRIER	MARS
25	8 22	6 20	17 31	14 28	14 28

à Latronquière au centre social Ségala-Limargue de 14h à 16h / rens. 06 78 19 83 80



COMMERCES



Commerces et Artisanat



Boulangerie Pâtisserie

Claude Lacaze - 05 65 40 20 81

3, Route du Lac

Pascal Persouyre - 05 65 40 25 24

15, Rue du Ségala

Biscuiterie

Les Couzins du Lot - 06 23 40 66 91

Latonquière et Gorses

Poissonnerie Le Lamparo

Serge Lopez - 06 09 51 23 82

Alimentation, Boucherie, Presse

8 à huit - 05 65 40 25 16

1, Route du lac

Vins, Brasserie

Les caves du Ségala - 05 65 40 33 91

16, Route de la rivière

Café, Bar, Tabac

Café de Paris - 05 65 40 25 20

4 bis, place du 14-juillet

Pizzaïola - 07 66 02 81 41

place du 14-juillet-tous les dimanches soir

Pompes funèbres et articles funéraires

Ets. Jean Couderc - 05 65 11 94 31

8, Place du 14-juillet

Peinture, plâtrerie

Phillippe Cadènes - 05 65 11 90 94

4, Rue des Toudous

Menuiserie

Laurent Landes - 05 65 40 23 75

Le Cayla

Electroménager, TV, électricité, sanitaire

Patrick Grivault - 05 65 40 26 50

4, Rue des Chevaliers-de-Malte

Coiffure mixte

Annie Rulhe - 05 65 40 25 30

10, Rue des Chevaliers-de-Malte

Véronique Safar - 06 14 43 56 56

12, Rue du Mas-del-Sartre

Travaux Agricoles

Alain Momboisse 05 65 40 25 99

Lescure des Mas

Paysagiste et petits travaux

Damien Petit-Bourdet - 06 13 48 23 30

Matériel agricole et de plein air et matériaux de construction

Les Fermes de Figeac - 05 65 40 24 84

28, Route des Cadourques

Rouergue Motoculture - Ets G. MÉRAVILLES

Zone Artisanale - 05 65 14 84 02

Publicité

C.G.S.O - 05 65 11 94 84

1, Rue du faradou

Station service et lavage

Total - 05 65 40 25 12

6, Route de la rivière

Concessionnaire automobile, mécanique, carrosserie

Eric Cazard - 05 65 40 25 12

8, Route de la Rivière

Librairie-papèterie-loisirs créatifs

Par les chemins

6, rue de la Fontaine - 05 65 34 60 38

Office notarial

SCP Herbert - 05 65 40 25 02

Banques

Crédit Agricole - 08 10 42 50 24

Banque Postale - 05 65 11 08 50

Assurances

Groupama - 05 65 40 34 22

Cabinet vétérinaire

Barbet/Blaise/Morin - 05 65 40 35 47

Aides à domicile

Lot Aides à Domicile (LAD) - 05 65 40 35 47

ADMR - 05 65 11 66 21

Sur les marchés

un mercredi sur deux : Fromagerie

Tous les vendredis : légumes, traiteur, charcuterie, boucherie, poissonnerie, biscuiterie, horticulteur...



Bienvenue aux nouveaux habitants

jean-Marc

Pourquoi avez-vous choisi Latronquière pour vous installer ?

Originaire des Pyrénées, j'ai vécu à l'étranger pendant près de 30 ans. Venant dans la région (où se trouvent de nombreux amis) depuis près de 17 ans, je cherchais à acquérir une propriété où passer ma retraite. J'ai trouvé à Latronquière une maison bien située que j'ai pu acquérir rapidement. Le fait qu'il existe un Centre de Santé, une pharmacie, une agence bancaire, une agence d'assurances ainsi que plusieurs commerces de proximité (épicerie, bar, tabac, Gam-Vert, salons de coiffure, garage automobile), sont autant d'éléments qui ont permis mon choix d'installation au sein de cette commune. La présence d'une nature relativement protégée dans les environs immédiats (bois, prairie, zones humides, lac du Tolerme) sont aussi des critères qui ont compté.

Quelles sont vos attentes en matière de conditions de vie dans le village (transports, services....)

La présence à Latronquière, près de chez moi, d'une Maison des Services, de la Mairie et de la Poste constitue un avantage certain pour faciliter une intégration rapide. Le transport public permettant un lien entre Latronquière et Figeac est aussi un avantage. Si le collège, la crèche et les écoles maternelles et primaire donnent un peu de vie à la commune, des efforts devraient être entrepris sur l'embellissement du village. Il est regrettable que certains bâtiments - dont des hôtels aujourd'hui fermés - sont extrêmement dégradés donnant à Latronquière un aspect assez triste. L'implication dans la vie de la commune de quelques bénévoles et volontaires est un point positif et devait être poursuivi et amplifié. Ce ne sont pas les bonnes volontés qui manquent..

Julie

Pourquoi avez-vous choisi Latronquière pour vous installer ?

Les infrastructures scolaires, le ramassage scolaire, la tranquillité du village et la situation géographique (proche du Tolerme, 1/2 heure de Figeac, frontière avec le Cantal).

Quelles sont vos attentes en matière de conditions de vie dans le village(transports, services.)

Un terrain de basket ouvert à tous, skatepark pour skate, roller ou trottinette, des séances de cinéma pour les enfants les vendredis soir ou samedi, plus de manifestations culturelles pour les familles. Plus de propositions d'activités sportives. Une salle ou un espace pour les jeunes pré-ados /ados.

Ludovic et Claire

Pourquoi avez-vous choisi Latronquière pour vous installer ?

Le hasard : l'agence immobilière nous a proposé cette maison au dernier moment. Ce qui nous a plu, ce sont les services et l'altitude du village.

Quelles sont vos attentes en matière de conditions de vie dans le village (transports, services.)

Sur le long terme, on aimerait bien que les lignes électriques soient enterrées dans le village. Nous n'avons pas vu mais peut être que des activités sportives existent pour les enfants, sinon ce serait chouette de mettre des clubs en place. Qu'un petit restaurant ouvre ses portes.

Tarifs municipaux

Assainissement

Maison individuelle	250 €/ an
Branchement collectif	350 €/ an
Abonnement assainissement collectif	68 €/ an + consommation 1,00 €/ m ³
Diagnostic conformité :	95 €

Cimetière

<i>Concession perpétuelle</i>	45 € / m ²
Soit 1 place	182,25 €
Soit 2 places	303,75 €

Caveau communal

Les 4 premiers mois	gratuit
De 4 à 12 mois	1 € / jour
A partir du 13ème mois	35 €/ mois

Columbarium

Case	590 € / 50ans
Dispersion des cendres au jardin des souvenirs	50 €

Gîte d'étape du Presbytère

Du 16 avril au 15 octobre :	10 € / nuit / personne
Du 16 octobre au 15 avril :	15 € / nuit / personne

Cantine

Repas primaire	4,35€
Repas maternelle	3,70€

Salles Communales

Salle polyvalente

Particuliers, artisans, commerçants	185,00€ + chauffage 50,00€
Associations	gratuit

Salle des fêtes

Particuliers, artisans, commerçants	35,00€ + chauffage 25,00€
Associations de la commune	gratuit

Droit de place

Camion	35,00€
Cirque	20,00€
Location au mètre linéaire	1,00€
Location de barrière	2,50€ /pièce

Photocopies, édition cadastre et télécopie

Particulier	A4 noir recto	0,25€
	A3 noir recto	0,50€
	A4 couleur recto	1,00€
	A3 couleur recto	2,00€
Associations	A4 noir recto	0,06€
	A3 noir recto	0,12€
	A4 couleur recto	0,30€
	A3 couleur recto	0,60€
Télécopie		1,50€

tarifs de location de l'espace culturel

Bénéficiaires		FORFAIT	Tarif été (sans chauffage)	Tarif hiver (avec chauffage)
Associations et structures non lucratives	Grand Figeac	Sans cuisine	159€	212€
		Avec cuisine	212€	261€
	Extérieur Grand Figeac (si manifestation ouverte au public)	Sans cuisine	234€	287€
		Avec cuisine	287€	340€
Privés ou structures à vocation lucrative	Grand figeac	Sans cuisine	234€	287€
		Avec cuisine	287€	340€
	Extérieur Grand Figeac (si manifestation ouverte au public)	Sans cuisine	308€	357€
		Avec cuisine	361€	444€

Caution matériel 500€ et caution ménage 200€

Bilan 2022 de la bibliothèque

2022 se termine et il est temps pour la bibliothèque d'en faire le bilan. L'année a été riche en événements.

Après la réussite de Noël 2021, il y a eu l'animation EURÊKA du Grand-Figeac autour du bicentenaire de la traduction des hiéroglyphes par J-F Champollion. C'est ainsi que Latronquière est devenue égyptienne par une belle journée de printemps.



Tout y était : costumes, jeux, maquillage, contes et même des pâtisseries orientales. Et le public a répondu présent.

Les bénévoles s'étaient comme d'habitude mobilisés, car le travail en amont était important, mais le résultat était là. Des jeux ont même été organisés auprès des écoles sur le thème des hiéroglyphes.

Il ne faut pas oublier les Archives Départementales qui sont venues 2 fois pour des ateliers :

Le 5 avril dans le cadre d'EURÊKA et la découverte des hiéroglyphes par Champollion, un enfant du pays.

Le 27 septembre sur le thème de la généalogie. Chaque fois, les ateliers étaient complets.

Le 13 novembre, la bibliothèque était bien entendu présente à la foire du livre et des jouets, ce qui a permis l'adhésion de quelques nouveaux lecteurs.



Le mercredi 16 novembre, une quinzaine de personnes a participé à l'atelier du dessinateur Samuel Wambre ; une belle réussite qui s'est terminée par les caricatures ou portraits des participants.

Dernière animation de cette année : le Marché de Noël, où la bibliothèque a su se diversifier et a présenté des tours de magie (le plus souvent réussis) qui ont attiré beaucoup



d'enfants mais également leurs parents.

Cette année, nous avons eu la chance d'avoir cinq nouvelles

bénévoles, pleines de fougue et d'idées qui ont renforcé l'équipe et ont su tout de suite s'intégrer... Merci à elles.

N'oublions pas l'exposition sur « les droits des enfants » faite l'an dernier par les élèves de 4ème et qui est toujours présentée à la bibliothèque.

La bibliothèque est un lieu d'échanges et de rencontre et c'est pour cela qu'elle accueille régulièrement un groupe de couture, mais aussi des bénévoles qui viennent faire de l'alphabétisation aux migrants nouvellement arrivés à Latronquière.

Depuis des années, les enfants de maternelle et de CP, viennent tous les 15 jours pour écouter des histoires racontées là encore par quelques bénévoles. Ces moments d'échanges appréciés autant par les adultes que par les petits élèves, sont très importants ; les enfants apportent leur joie, leur spontanéité et leurs sourires valent toutes les récompenses.

Tout au long de l'année se déroulent des réunions littéraires, *Un livre, un café* en relation avec les autres bibliothèques du réseau des bibliothèques du Haut-Ségala et tout le monde peut y participer.

N'oublions pas comme chaque année les animations telles que :

- Partir en livres en juillet
- Graine de moutards, avec la fabrication de jeux
- Les nuits de la lecture
- Baz'Art avec la compagnie *Les pieds bleus* plein de poésie, tendresse et humour.

La bibliothèque est ouverte tous les mardis après-midis de 16h à 18h et les samedis matins de 10h à 12h. N'hésitez pas à venir nous rejoindre.

Cette année 2023 sera une année de transition pour la bibliothèque qui rejoint le réseau des médiathèques du Grand-Figeac, quittant ainsi le réseau actuel des bibliothèques du Haut-Ségala dont elle était l'élément central. Tout au long de cette année, une nouvelle organisation va se mettre en place, le service sera considérablement amélioré notamment avec la venue d'un(e) salarié(e). La nouvelle médiathèque devrait voir le jour courant 2024. Nous ne manquerons pas de vous tenir informé(e)s au fur et à mesure de l'avancée des phases préparatoires.



Rénovez votre habitation en profitant des aides du plan d'intérêt général (PIG)

Permanences à La Maison France Services
Les 2^{ème} et 4^{ème} mardis de 9h30 à 12h30
appelez pour un rendez-vous au 05 32 09 54 80



BÉNÉFICIEZ DU PROGRAMME D'INTÉRÊT GÉNÉRAL

LA COMMUNAUTÉ DE COMMUNES

GRAND FIGEAC terre d'avenir



PROPRIÉTAIRE BAILEUR OU OCCUPANT ?
BÉNÉFICIEZ DE SUBVENTIONS POUR DES TRAVAUX DE RÉHABILITATION
LE GRAND-FIGEAC MOBILISE DES FINANCEMENTS POUR L'AMÉLIORATION DE L'HABITAT

www.grand-figeac.fr / 05 32 09 54 80

Vous souhaitez améliorer votre habitat, le rendre plus confortable, moins énergivore, plus accessible... Depuis plusieurs années, le Grand-Figeac est engagé dans un Programme d'Intérêt Général (PIG) dont le périmètre inclut toutes les Communes du territoire et qui permet :

- Aux propriétaires bailleurs de réhabiliter des logements pour les louer à titre de résidence principale pour le locataire.
- Aux propriétaires occupants qui ont des revenus modestes d'obtenir des aides financières conséquentes.

Vous pouvez sous certaines conditions, bénéficier d'aides cumulées de l'ANAH (Agence Nationale pour l'Amélioration de l'Habitat), du Conseil Départemental du Lot, de la Région Occitanie, de la Communauté de Communes du Grand Figeac, des caisses de retraite...

Quels sont les travaux éligibles :

- Les travaux de **renovation énergétique**,
- Les travaux d'**adaptation de votre logement**, à la vieillesse ou au handicap,
- Les travaux de **réhabilitation d'un logement dégradé/indigne**...

Comme déjà plusieurs centaines d'habitants du Grand-Figeac, n'hésitez pas à prendre contact avec SOLIHA, l'opérateur de la Communauté de Communes, qui étudiera l'éligibilité de votre projet.

13 permanences mensuelles réparties sur le Grand-Figeac sont à votre disposition pour un rendez-vous.

CONTACT - Tél : 05.32.09.54.80 ou par mail à habiterlegrandfigeac@soliha.fr

ZOOM SUR 2 projets subventionnés par le Programme «HABITER LE GRAND-FIGEAC»

Madeleine, 78 ans

Elle n'osait plus utiliser sa baignoire dans laquelle elle avait glissé plusieurs fois. Elle a pris contact avec l'opérateur SOLIHA.

« Un Technicien spécialisé de l'association SOLIHA est venu chez moi et m'a conseillé de remplacer la baignoire par une douche équipée de barres d'appui, et de même pour les toilettes. Il m'a bien précisé tout ce que je devais demander à l'artisan pour l'établissement du devis. Puis SOLIHA a vérifié que le devis proposé correspondait à mes besoins et a étudié les financements possibles afin que mon reste à charge soit le plus faible. Entre la participation de l'ANAH (Agence Nationale pour l'Amélioration de l'Habitat), ma caisse de retraite et la subvention de la Communauté de Communes, je n'ai presque rien déboursé. Aujourd'hui, j'utilise ma salle d'eau en toute sécurité et ça me change la vie ! »



Pauline et Julien

Ils ont acheté leur première maison en 2020. Après un premier hiver où ils ont payé une facture énergétique importante, ils ont souhaité remplacer la vieille chaudière à fioul.

Sur les conseils de leur artisan, ils se sont rendus à l'une des permanences Habitat du Grand-Figeac pour connaître le montant des aides qui pouvaient leur être accordées pour installer une chaudière à granulés. La maison n'étant pas bien isolée, le thermicien leur a également conseillé de revoir l'isolation de la toiture ainsi que celle du plancher. Le gain énergétique après travaux étant de plus de 35%, ils ont pu bénéficier du dispositif « Habiter Mieux » de l'ANAH, ainsi que des aides du Département du Lot et du Grand-Figeac. Leur reste à charge a été de 40% de la facture globale. « Sans ces aides, il est clair que nous n'aurions fait que le strict minimum. Au début, on pensait même ne faire que réparer la chaudière. C'est notre artisan qui a le label RGE (Reconnu Garant de l'Environnement), qui nous a dit qu'il serait mieux de la remplacer, et qu'il y avait des aides possibles. Il nous a conseillé de demander un RDV avec SOLIHA. Et de fil en aiguille, on se retrouve avec une chaudière toute neuve et une maison super bien isolée. Un investissement à moindre coût qui sera vite rentabilisé. »



Communes du Grand-Figeac, téléchargez :

- [L'article complet du Service Habitat - Cadre de Vie du Grand-Figeac](#) pour une parution dans vos prochains bulletins municipaux !
- [Le dépliant «Habiter le Grand-Figeac»](#)
- [L'affiche «Habiter le Grand-Figeac»](#)



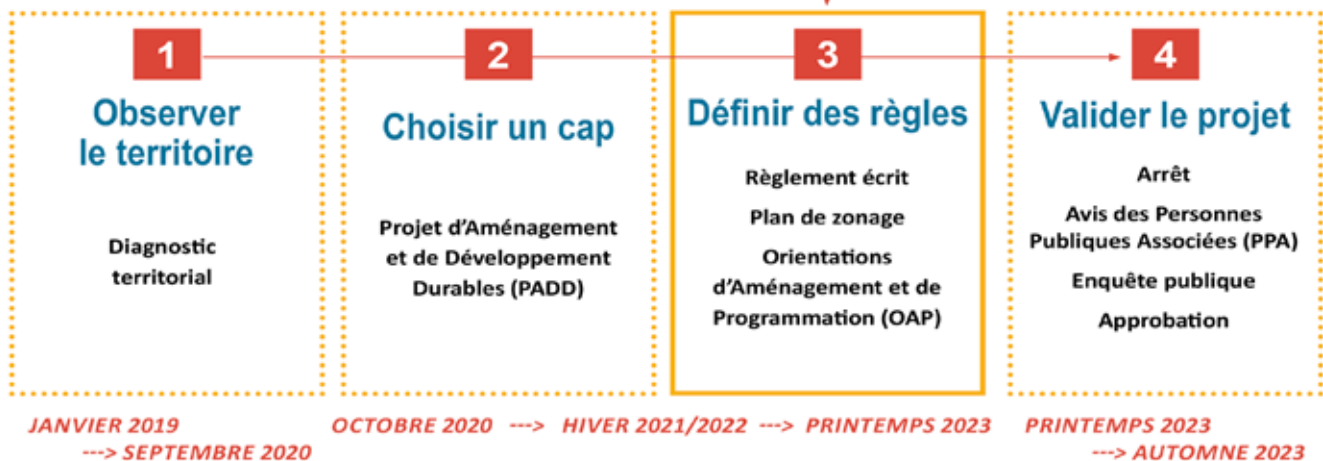
grand-figeac.fr

GRAND FIGEAC terre d'avenir

[@GrandFigeac](https://www.facebook.com/GrandFigeac)

Etat d'avancement du Plan Local d'Urbanisme Intercommunal

État d'avancement



Les élus à la manœuvre

L'élaboration du PLUI, dans sa phase actuelle, demande un travail de terrain important. Les élus municipaux sont à l'œuvre afin de définir les orientations à mettre en place. Des formations sous forme d'atelier de terrain sont mises en place afin de bien saisir les enjeux de ce PLUI. Chaque secteur de chaque commune est étudié et priorisé en fonction des sujets abordés : accueil de population, priorité environnementale, maintien de l'activité agricole, forme urbaine de demain et sobriété foncière.

Tous ces travaux d'élaboration sont travaillés à toutes les échelles : Grand-Figeac, communes et à la parcelle, sachant que la priorité est l'intérêt général avant tout.

Un registre d'observation est disponible à la mairie et des moments de concertation avec la population sont prévus dans le prochaine semestre.



Quelques éléments de langage

> **La zone A (agricole)** correspond principalement :

- aux terres agricoles et/ou mises en valeur par l'agriculture à l'exception d'espaces ayant un caractère naturel dominant,
- aux sites d'exploitations agricoles en activité et pérennes comprenant les bâtiments et les installations servant d'outil de production.

> elle intègre également des bâtiments à usage d'habitation (certains groupements bâtis).

Particularités de la zone A

Constructibles pour les besoins économiques de l'exploitation agricole : réhabilitation, évolution du bâti, nouvelle exploitation agricole ou forestière, aménagement et changement de destination.

> **La zone AU (à urbaniser)**

Zone ouverte (identifiée comme constructibles immédiatement) ou zone fermée, la constructibilité passera par la modification du PLUI.

> **La zone U (urbaine)**

Ce sont les secteurs déjà urbanisés et les secteurs où les équipements publics existants ou en cours de réalisation ont une capacité suffisante pour desservir les constructions à implanter.

Particularités de la zone urbaine

Elle peut s'étendre à l'intérieur du groupement bâti (en densification) la production de logement peut donc se faire via les «dents creuses», les divisions parcellaires, des «enclaves urbaines» et la rénovation de l'existant (le vacant) ou sur la périphérie immédiate (en extension).

> **La zone N (naturelle)** correspond principalement :

- à l'intégration des trames verte et bleue (SCoT),
- Secteur de protection des paysages et milieux naturels, ou présence de risque.

Particularités de la zone N

Seul le bâti existant peut évoluer (zone Np) : secteurs à forte sensibilité environnementale ou paysagère. Aucune construction n'y sera permise.

Transport à la demande



Rappel du fonctionnement :

Le service de transport à la demande (TAD) fonctionne sur le Grand-Figeac depuis plus de 15 ans et dessert les 92 communes. La communauté de communes exerce ce service dans le cadre d'une délégation de compétence de la Région.

Il s'adresse à tous les habitants du territoire du Grand-Figeac de plus de 16 ans. Les enfants de moins de 16 ans doivent être accompagnés d'un adulte.

Le transport à la demande propose :

- Un accès pour tous 3 fois par semaine à Figeac ;
- Un accès vers les pôles de proximité permettant de se rendre dans les services publics, les maisons médicales, les marchés.

Le transporteur vient chercher les usagers devant leur domicile et les emmène jusqu'à l'un des points de dépose situés dans l'un des bourgs desservis. Les usagers doivent réserver au plus tard la veille avant 17h. S'ils réservent l'aller-retour, le conducteur les ramène du point de dépose à leur domicile.

Le tarif est de 2 € l'aller et 4 € l'aller-retour.

ZONES →		NORD - EST
SECTEURS DE RESIDENCE →		BESSONIES GORSES LABSTIDE DU HAUT MONT LATRONQUIERE LAURESSES SABADEL LATRONQUIERE SAINT-CIRGUES SAINT-HILAIRE SAINT-MEDARD NICOURBY SENAILLAC LATRONQUIERE TERROU
DESTINATIONS/JOUR	Lundi	J'arrive à Latronquière Je repars à Latronquière 10h00 - 12h00
	Mardi	
	Mercredi	St Céré 9h00 - 11h00
		Figeac 14h30 - 16h30
	Jeudi	Maurs 10h00 - 12h00
		Lacapelle-Marival 13h30 - 15h30
	Vendredi	Latronquière 10h00 - 12h00
		Figeac 14h30 - 16h30
Samedi	Figeac 9h00 - 11h00	

- Vérifiez les jours où ce service est actif dans votre secteur.
- Appelez le **05 65 10 02 21** la veille avant 17h pour réserver votre trajet sur l'un des horaires proposés.
- Présentez-vous 5 minutes à l'avance devant votre domicile et faites signe au conducteur.
- Vous réglez votre trajet directement au conducteur.
- Le conducteur vous ramène du point de dépose à votre domicile dans la même demi-journée si vous le souhaitez.
- Annulation possible avant 15h00 la veille pour les courses réservées le lendemain.

Point d'arrêt des destinations desservies

Latronquière	Maison de santé, Place du marché, 8 à 8	
Figeac	Gare, Tribunal, Jardin de l'hôpital, parking ADAR, Foirail	
Lacapelle-Marival	Parking Maison de santé	Maison de santé
St Céré	Place de la République	
Maurs	Parking place de l'Europe	Foirail

Les bus de la Région (Lio) ligne 885 Latronquière ↔ Figeac



LATRONQUIERE > FIGEAC

JOURS DE LA SEMAINE		Lun/Ven	Mer	Lun/Ven		
LATRONQUIERE	Bourg	06:40	07:40	13:12	13:15	
	Collège La Châtaigneraie			13:15		16:35
	GAMM VERT	06:42	07:42	13:17	13:17	
GORSSES	Carrefour D653/VC Gorses	06:47	07:47	13:22	13:22	16:42
SAINT-MEDARD-NICOURBY	Lagane	06:51	07:51	13:26	13:26	16:46
MONTET-ET-BOUXAL	Lavitarelle	06:57	07:57	13:32	13:32	16:52
SAINTE-COLOMBE	Rouqueyroux	07:00	08:00	13:35	13:35	
	Les Vergnes	07:03	08:03	13:38	13:38	
	Le Suquet	07:05	08:05	13:40	13:40	
CARDAILLAC	Bourg	07:12	08:12	13:47	13:47	
CAMBURAT	Embt Favard	07:18	08:18	13:53	13:53	
	Embt Campagnes	07:20	08:20	13:55	13:55	
	Embt D15 x D840	07:22	08:22	13:57	13:57	
FIGEAC	Gare routière	07:33	08:33	14:08	14:08	17:22

Ne circule pas les jours fériés

FIGEAC > LATRONQUIERE

JOURS DE LA SEMAINE		Lun/Ven	Mer	Lun/Ven		
FIGEAC	Gare routière	07:35	12:17	13:10	17:25	18:25
CAMBURAT	Embt D15 x D840		12:28	13:21	17:36	18:36
	Embt Campagnes		12:30	13:23	17:38	18:38
	Embt Favard		12:32	13:25	17:40	18:40
CARDAILLAC	Bourg		12:38	13:31	17:46	18:46
SAINTE-COLOMBE	Le Suquet		12:45	13:38	17:53	18:53
	Les Vergnes		12:47	13:40	17:55	18:55
	Rouqueyroux		12:50	13:43	17:58	18:58
MONTET-ET-BOUXAL	Lavitarelle	08:08	12:53	13:46	18:01	19:01
SAINT-MEDARD-NICOURBY	Lagane	08:12	12:57	13:50	18:05	19:05
GORSSES	Carrefour D653/VC Gorses		13:03	13:56	18:11	19:11
LATRONQUIERE	GAMM VERT		13:08	14:01	18:16	19:16
	Collège La Châtaigneraie	08:25				
	Bourg		13:10	14:03	18:18	19:18

Ne circule pas les jours fériés

Où acheter son billet :

- > À bord du véhicule
- > Sur l'application Lio
- > Par SMS en envoyant votre numéro de ligne (885) au 93 777

Tarif :

- > Ticket unitaire : 2€
- > 10 voyages : 15€
- > Abonnement mensuel :
 - de 26 ans : 20€
 - + de 26 ans : 40€
- > Abonnement annuel :
 - de 26 ans : 195€
 - + de 26 ans : 390€

Pour plus d'informations :

www.mestrajets.lio.laregion.fr
ou au 0805 360 660 (appel et service gratuit).

Permanence téléphonique ouverte du lundi au vendredi de 8h30 à 16h30 hors jours fériés.

La réservation pour un trajet pendant les vacances scolaires et l'été doit s'effectuer au plus tard la veille du déplacement. Pour le lundi, réservation au plus tard le vendredi à 16h00.

Ressourcerie du Haut-Ségala



Il y a bientôt 3 ans, la ressourcerie du Haut-Ségala a vu le jour dans notre commune, à l'initiative d'un groupe d'habitants.

Installée dans les locaux de l'ancienne gendarmerie de Latronquière, route de la Rivière, la ressourcerie a pu compter, au fil des mois, sur l'aide de plusieurs bénévoles qui oeuvrent au bon fonctionnement et au développement de cet espace.

Vous êtes nombreux à apporter gracieusement ce dont vous ne vous servez plus chez vous et à venir y chiner des objets de toutes sortes et à petits prix : jeux, jouets, livres, vêtements, vaisselle, meubles, électro-ménager....

C'est un lieu qui s'inscrit dans une dynamique d'entraide et de solidarité et qui permet de découvrir les multiples manières de consommer moins et en conscience, de lutter contre le gaspillage en recyclant des objets qui ont déjà servi, de prendre soin de notre planète et d'œuvrer pour un développement durable.

La ressourcerie se veut aussi être un espace convivial de rencontre pour les habitants du territoire, un lieu d'échange et de transmission de savoir-faire, de partage de centres d'intérêts.

L'année 2022, fut riche en interactivités et en transmissions. C'est ainsi que de belles initiatives ont vu le jour.

Vous avez été nombreux à venir aux braderies qui ont rythmé l'année : Celle d'Avril, sous la neige ! Mais aussi la braderie de Juin et enfin la braderie de l'automne qui s'est déroulée sous un beau soleil. Nous sommes heureux de constater votre participation grandissante à ces événements. Rendez-vous, donc, en 2023 !

Toujours désireux de créer du lien social et grâce à la participation de bénévoles, nous avons pu mettre en place plusieurs ateliers.

En Avril, Béatrice, habitante de Latronquière, vous a guidés dans la réalisation de jolis bracelets, lors de la braderie. Créative et très habile de ses mains, elle est toujours ravie de vous faire découvrir et partager ses talents et ses passions.

Depuis fin Août, vous êtes nombreux à vous réunir un mercredi par mois afin de profiter des conseils de Laurence, couturière. Quel que soit votre niveau, débutant ou confirmé, c'est dans une joyeuse ambiance que Laurence a su s'adapter, au fil des semaines, à vos envies de création.



Aurélié, bénévole à la ressourcerie, est venue seconder Laurence.

Novembre fut l'occasion de prendre soin de soi, de se ressourcer et de s'exprimer par la création d'un mandala personnel à partir de collages. Cet atelier a été animé par Anaïs, formée au dessin centré avec la méthode Marie Pré. Porté.e.s par votre enthousiasme et votre intérêt pour la ressourcerie, les bénévoles réfléchissent et s'activent pour les projets 2023.

Merci à tous les bénévoles qui ne comptent pas les heures passées à s'investir pour notre ressourcerie !

Merci à vous, chers habitants, de faire vivre ce lieu qui sans vous n'existerait pas.

Si vous êtes sensibilisé.e à ces questions d'économie sociale et solidaire, si vous voulez élargir votre réseau de relations sociales, si vous souhaitez découvrir de nouvelles pratiques, n'hésitez pas à venir participer en tant que bénévole à cette belle aventure en Haut-Ségala (tenue de permanences d'ouverture au public, tri/collecte, remise en état, animation d'ateliers, aides diverses...)

L'Association Ségala-Limargue, en tant que centre social, est partenaire de ce projet de territoire.

Contact et renseignements :

Mairie de Latronquière,

Eliane Lavergne au 05 65 40 26 62 ou

l'Association Ségala-Limargue,

Aurore Pochat au 05 65 38 98 17



Réhabilitation de la zone humide du "Fond de rivière"

La zone humide de quatre hectares située le long du chemin qui mène au Roc de la France a fait l'objet de travaux écologiques importants en 2022.

Il s'agit d'ailleurs plus spécifiquement de prairies, « paratourbeuses, et de bois humides, plutôt que de tourbières puisque l'épaisseur de la tourbe est inférieure à cinquante centimètres.

La réouverture d'environ 8000 m² de zones humides par coupes sélectives et débroussaillage, gyrobroyage, a été complétée par la création de deux placettes d'étrépage (décapage de la partie superficielle du sol sur une dizaine de centimètres d'épaisseur). La zone ainsi rajeunie permettra à des végétaux indigènes de reprendre la place qu'ils occupaient originellement, reconstituant ainsi une mosaïque de milieux variés dans cette zone banalisée par l'abandon de la gestion agricole historique. La réapparition des sphaignes (mousse typique des zones tourbeuses), parfaites pour la formation de tourbe, sera une étape de ce processus naturel.

Pour ce qui concerne le ruisseau du Goutepeyrouse, des encoches en berge ont été effectuées le long de son cours, permettant de faciliter le débordement des eaux de crues vers la zone humide. Des points de recharge granulométrique du lit anciennement recalibré et curé ont également été mis en place pour limiter son effet drainant.

Les secteurs ainsi restaurés permettront une meilleure rétention des eaux (stockage d'eau dans la zone humide en période pluvieuse ou de crue), le ralentissement des écoulements, et contribueront à mieux alimenter le ruisseau lors des périodes estivales de sécheresse. Cette eau alimentera les villages situés en aval (et la station d'eau potable de Longuecoste).



Quatre mares ont également été creusées dans plusieurs clairières afin de reconstituer un biotope indispensable à la reproduction des amphibiens, libellules et autres petits animaux qui vivent en milieux humides.

Enfin, dernière création et non des moindres : un sentier pédagogique de quelques centaines de mètres de longueur est en préparation. Divers panneaux de sensibilisation, complémentaires à ceux installés au Roc de la France, mettront en valeur les milieux, la faune et la flore locale et permettront aux promeneurs de les découvrir.

Ces travaux sont suivis et réalisés par le Syndicat du bassin Célé - Lot médian (Cellule d'Assistance Technique Zones Humides du Célé, avec l'intervention des entreprises STAP - Montet-et-Boujal et Bois et Paysages - Aurillac) et financés par l'Agence de l'Eau Adour-Garonne, la Région Occitanie et le Grand Figeac.



Les chemins (re) balisés de Latronquière



Avec l'aide de bénévoles (François et Alain) pilotés par Aurélien, embauché jusqu'à fin octobre 2022 par Visages de Ségala, **cinq chemins de randonnée déjà existants ont été balisés à nouveau. Des dépliants seront édités courant 2023** pour rendre la découverte de ces tracés plus pratique

Chemin de la Majorie



Chemin des Carbonnières

Le chemin de Conques à Rocamadour passant par Latronquière vient d'être reconnu et balisé en blanc et bleu. Il figurera donc sur le guide de la Fédération française des associations de Saint-Jacques-de-Compostelle.

C'est ainsi que nous accueillerons avec beaucoup de plaisir les randonneurs, pèlerins ou non, dans le gîte communal du Presbytère.

À l'initiative de la Fédération départementale des chemins de randonnées et en partenariat avec Visages de Ségala, un projet de GRP (grande randonnée pédestre) est également à l'étude. Ce projet renforcera l'offre touristique de notre territoire.

Chemin du Sireyol



Les chemins (re) balisés de Latronquière



Chemin des Trois-pierres



Chemin de la zone humide



il 'y a pas d'âge pour le balisage !



Le groupe vététiste a bien compris aussi l'engouement de tous pour le sport nature : après la 1^{re} édition de rando-trail La Tolermoise, **La 2^{ème} édition est déjà en préparation. Elle aura lieu le dimanche 23 juillet 2023.**

N'hésitez à vous joindre au groupe qui organise !



Utilisation des déchets organiques / le Compost

Nous avons tout sous la main pour jardiner à moindres frais et à moindre effort : 10 astuces pour un jardin facile et économique



Les bienfaits de l'herbe

Mulching... Quésaco ? Pour une pelouse en pleine forme, passez la tondeuse fréquemment et laissez faire la nature... L'herbe, en séchant sur place, se décompose en 3 jours seulement. Ce *mulch* enrichit le sol.

Broyer sans broyeur !

Utilisez la tondeuse pour broyer les feuilles et les tailles de branches fraîches, dont le diamètre ne dépasse pas celui d'un pouce.

Bien fagoter !

Après avoir laissé les feuilles tomber, faites des fagots de vos tailles de haies et d'arbres. Ce petit bois sec vous permettra d'allumer facilement votre cheminée ou votre barbecue...

Composteur express

Demandez à récupérer 3 palettes chez un commerçant. Fixez-les en U. Vous délimitez ainsi un espace idéal pour composter en tas et en grandes quantités.

Piège à feuilles

Enroulez 3 mètres de grillage pour former un cylindre. Le maintenir au sol avec 4 piquets : vous avez un silo pour stocker les feuilles. Elles pourront enrichir votre paillage et alimenter votre composteur.

Rappel des horaires de la déchèterie

Tél : 05 65 38 18 77

lundi : 14h - 18h - mardi : 14h - 18h

mercredi : 9h - 12h - jeudi : Fermé

vendredi : 9h - 12h - samedi : 9h - 12h

Mon jardin aime ma cuisine !

Compostez les épluchures et les déchets de repas pour produire un excellent amendement pour vos plantes et le potager.

Vous pouvez télécharger un bon de commande sur : syded-lot.fr pour réserver* un kit de compostage. Il sera livré à la déchetterie la plus proche de chez vous.

* Voir conditions sur le bon de commande.

Thé et cendres au jardin

Le thé contient des hydrates de carbone qui sont un excellent engrais. Les vers de terre adorent le marc de café; c'est aussi un répulsif contre les nuisibles du jardin. Pour un apport en potasse et phosphore, mettez des cendres froides dans votre jardin, comme au pied des arbres...

De belles plantes sans entretien

Vous pouvez reverdir et fleurir un espace avec des plantes faciles à vivre qui poussent sans entretien et avec peu d'arrosage : plantes couvre-sols persistantes comme les sédums, le millepertuis, la corbeille d'argent... Planter des végétaux à croissance lente vous évitera des déchets et la corvée de taille.

Un paillage vaut 10 arrosages !

Feuilles, herbe sèche et brindilles font d'excellents paillis. Étalez-en une bonne couche sur votre potager (sauf ail, oignon, échalote) et autour des jeunes arbres. Le paillage permet de retenir l'humidité, et donc de limiter l'arrosage. Il joue le rôle de régulateur thermique (été comme hiver) et empêche aussi les mauvaises herbes de pousser. En se décomposant, il enrichit le sol en nutriments.

La poule aux œufs d'or

Une poule picore volontiers 150 kg de déchets par an : tonte de pelouse, épluchures, restes de repas... En échange, elle vous pondra facilement 150 à 200 œufs.



Les écoles

L'école maternelle

L'école maternelle *Marie Planche* de Latronquière accueille cette année 35 élèves répartis en 2 classes de 20 et 15 élèves. En septembre 2022, 6 petits ont effectué leur toute première rentrée scolaire, une étape importante autant pour les enfants que pour leurs parents.

M^{me} Martory, accueille les élèves de Grande Section, elle est accompagnée par Laura Nigou le matin et Kawthar Al Aalyouwi certains après-midis.

Mme Gasquet s'occupe de la classe des petites et moyennes sections, avec l'aide de Chantal Ric. Nadine Nigou est présente sur l'école les après-midis pour la cantine, la sieste des petits et la garderie.

La majorité des élèves mangent à la cantine. Rémy et Nadine s'occupent des plus petits (PS et MS), les repas sont pris sur place à l'école. Les GS mangent au collège, avec l'aide de Johanna et de Carole.

En 2022, grâce au financement de l'APE, les enfants de l'école maternelle ont bénéficié de plusieurs sorties et ani-

mations : une sortie au théâtre de Saint-Céré, 3 séances de cinéma, une sortie au château de Castelnau et Jardins du Musée Jean-Lurçat et une sortie spéléologie à Mézels pour les plus grands.

Les élèves ont travaillé autour de plusieurs thèmes : les instruments de musique et les châteaux forts pour les plus petits, le cycle de l'eau et la préservation des océans pour les plus grands. Les diverses activités menées en classe visent à développer l'autonomie des enfants, enrichir leur langage et leur compréhension du monde, les éveiller et les rendre curieux.

Tout au long de cette nouvelle année qui débute, l'équipe pédagogique de l'école maternelle aura à cœur de faire grandir les élèves dans le respect des autres et du monde qui les entoure. Les apprentissages se font dans la joie des jeux et la bonne humeur.

L'école primaire

Dix-sept élèves de CP sont accueillis sur l'école élémentaire de Latronquière durant cette année scolaire 2022-2023.

Un bel effectif, qui va notamment débiter l'apprentissage de la lecture, ainsi que de la langue anglaise à travers divers jeux et chansons.

Un projet sur "L'école d'autrefois" sera mené en classe à partir du mois de mars, afin que les élèves découvrent les divers aspects de l'école d'antan : l'encrier et l'écriture à la plume, le pupitre d'écolier, la blouse, les écoles de filles ou de garçons, etc.

Un sortie scolaire en lien avec ce thème est envisagée en fin d'année scolaire.



Parce que faire résonner des noms, c'est déjà faire exister le souvenir...

L'équipe municipale se donne pour objectif de faire participer les plus jeunes aux cérémonies commémoratives. Pour cela, elle se propose d'aller à la rencontre des enseignants de Latronquière pour réfléchir avec eux sur la façon dont nos plus jeunes peuvent prendre part à ces commémorations.



LE COLLÈGE ET SES DIVERSES ACTIONS

Le collège La Châtaigneraie de Latronquière essaie toujours de se surpasser en proposant diverses actions pour ses 105 élèves de la 6ème à la 3ème. Cette année, les élèves ne sont pas en reste puisque plein d'activités et de sorties ont pu déjà voir le jour depuis la rentrée en septembre.

PREMIER PAS VERS LA DÉCOUVERTE DES MÉTIERS AUTOUR DU LIVRE



Mmes Maizy Brigitte (éditrice) et Sirieys Anne (libraire de Latronquière) nous ont fait le plaisir d'une visite en classe de 6ème vendredi 2 décembre.

Dans le cadre de l'opération "Jeunes en Librairie", une première action a été menée en classe de 6°. L'éditrice-autrice Brigitte Maizy et Anne Sirieys ont présenté aux élèves le circuit que parcourt un livre pour parvenir entre nos mains de lecteur.



TRANSFORMER LE NEGATIF EN POSITIF

Dans le cadre du Parcours Educatif de santé, les élèves de 4ème et 3ème ont rencontré l'association toulousaine "Transformer le négatif en positif". Les objectifs de cette rencontre musicale sont d'aborder plusieurs thématiques (confiance en soi, regard de l'autre, acceptation de l'échec, blessures psychologiques...) et de les illustrer au travers d'anecdotes et en chansons. Les élèves ont bien participé !

Auteur, illustrateur, éditeur, graphiste, imprimeur, traducteur, correcteur, libraire : tous ces métiers n'ont plus de secrets pour les élèves. Nous avons aussi eu la chance de découvrir des originaux de la maison d'édition de Mme Maizy. Nous visiterons prochainement la librairie de Mme Sirieys où nous y rencontrerons un auteur de BD.

Nous remercions nos partenaires :
Occitanie Livre et lecture
Le Gouvernement
France Relance
La Région Occitanie Pyrénées-Méditerranée
Alido

LES ÉCO-DÉLÉGUÉS À L'ACTION !



Les gagnants du concours de recyclage 601 Groupe 1 tenant leur diplôme

Cette année les éco-délégués ont pu mettre en place un concours de recyclage. Le principe ? Ramener par classe le plus de kilos de matériel pour les divers programmes de recyclage mis en place au sein du collège tels que les piles, les stylos, les bouchons, les brosses à dents, tubes de dentifrice et cartouches d'imprimantes. Tous les élèves du collège ont vaillamment participé à cette action comme le montre le résultat de chaque classe :

En sixième place: Les 501 avec un total de 2.9KG soit 20gr/personne

En cinquième place: Les 601GR2 avec un total de 3,8KG soit 23gr/personne

En quatrième position: Les 401 avec un total de 5.3KG soit 26gr/personne

En troisième position: Les 301 avec un total de 4.9KG soit 27gr/personne

En seconde position: Les 302 avec un total de 14,2KG soit 68gr/personne

En première position: Les 601GR1 avec un total de 33.9KG soit 2.11KG/personne !

De plus, une collecte de lunettes pour l'association "Lunettes sans frontière" sera mise en place sur tout le mois de mars (du mardi 1er au vendredi 31). Il sera possible de venir déposer des paires de lunettes de soleil, ou à votre vue, en bon état pour que celles-ci puisse être envoyées dans des parties du monde qui sont dans le besoin. Il sera possible de venir les apporter le lundi, mardi et jeudi de 9H à 16H à l'accueil du collège.

LE CALENDRIER DE L'AVENT DU FSE

Du 1er décembre au jour des vacances de Noël, une classe est venue en vie scolaire pour résoudre une énigme qui lui permettait de gagner un "bon pour un cadeau". Les cadeaux sont à destination de tous les élèves. Ils servent à améliorer la qualité de vie au collège. Après 12 tirages en tout, les cadeaux sont divers et nombreux : jeux de société, une table, deux fauteuils, des coussins, des fausses plantes, cages de foot, billard de table, une table multi-jeux comprenant air hockey, billard, ping-pong, etc...

Tous ces cadeaux du père Noël (le FSE) ont été très vite installés dans la cour et dans le foyer des élèves. Ils peuvent dorénavant en profiter à chaque moment de récréation.



Une année de travaux et d'aménagement



Aire de jeux installée au foirail



Construction d'un mur de soutènement, maison de la commune



Réalisation de la numérotation

Travaux sur l'assainissement collectif

La commune de Latronquière gère en régie son système d'assainissement par lagunage. Depuis plus d'un an, le traitement des eaux usées se fait seulement sur deux lagunes au lieu de trois normalement, des problèmes d'étanchéité étant apparus sur la lagune n° 1. En partenariat avec le SYDED, le curage des boues et l'évacuation de la bache détériorée de la lagune n°1 ont été effectués (coût de l'opération : 28 458,38 € HT / 33 350,06 € TTC).

Il est à noter que la qualité des rejets des lagunes respecte les exigences réglementaires attendues.

Cependant, la station de traitement des eaux usées de la commune nécessite une réhabilitation. Afin d'améliorer la connaissance du réseau d'assainissement, la collectivité a réalisé un diagnostic (coût de 42 168 € HT / subventionné à 80 % par le Département du Lot et l'Agence de l'eau Adour-Garonne soit 8 434 € HT à charge pour la commune).

L'étude a porté sur l'état des regards, des postes de refoulement et sur les ouvrages de déversement. La campagne de mesure a nécessité un hydrocurage pour le passage d'une caméra dans 2,232 km de canalisations et a mis en

évidence des dysfonctionnements.

L'étude sera présentée fin janvier aux élus. La commune bénéficiera ainsi d'outils d'aide à la décision pour dimensionner au mieux ses ouvrages et proposer la filière de traitement la mieux adaptée à la future station. Toutefois, la réhabilitation nécessitera des travaux importants à mettre en place pour supprimer les dysfonctionnements et ainsi optimiser l'ouvrage qui recevra les eaux usées.



curage des lagunes d'assainissement

Quelques obligations pour les administrés :

- déclaration en mairie des puits et des consommations annuelles d'eaux utilisées ;
- bac à graisse pour les établissements commerciaux de bouche (restaurants et cantines, bouchers, boulangeries...);
- diagnostic de raccordement au réseau collectif d'assainissement lors de la vente d'un bien.

Travaux voirie

Au travers de l'attribution de compensation, la commune verse 71 000 € au Grand-Figeac pour l'entretien de la voirie et de l'éclairage public ainsi que le paiement des factures à EDF. La partie la plus vétuste des luminaires a été modifiée en LED et des pendules astronomiques ont été installées dans le coffret de commande pour activer l'extinction des points lumineux de minuit à 6 h.

Concernant la voirie, les dernières intempéries ont fragilisé nos routes, représentant 30 000 € de dommages. Des murs de soutènement ont dû être construits. Nous avons pu bénéficier de l'enveloppe de solidarité du Grand-Figeac pour un montant de 10 000 €.

À signaler également le don à la commune de M. André Landes d'une parcelle de 200 m² de terrain aux abords du chemin qui va au moulin de Tarenque afin d'en élargir l'assise et rendre les travaux plus pérennes.



Enrochement, chemin de tarinque

Chantiers citoyens



Merci Serge ! tu étais toujours présent à nos chantiers citoyens et et nous nous souviendrons longtemps de ta bonne humeur et de ton sourire. Une pensée pour ta famille.



Chantier citoyen : suppression des embases plastiques par du broyat de bois

Les futurs chantiers :

Nous prévoyons l'ouverture de la voie romaine, de Labastide-du-Haut-Mont jusqu'à Latronquière, ainsi que la peinture du mini golf.



Chantier citoyen : restauration du chemin des trois-pierres en vue de la préparation de la rando VTT «La Tolermoise» 2022.

Construire un territoire patrimonial vivant et attractif

En vue de la construction d'un projet commun de territoire du Haut-Ségala, les onze communes du territoire (Labastide-du-Haut-Mont, Saint-Hilaire, Bessonies, Saint-Cirgues, Laurettes, Latronquière, Sénaillac-Latronquière, Sabadel-Latronquière, Gorses, Terrou et Saint-Médard-Nicourby) vous convient à un temps d'échanges et de réflexion au **CENTRE CULTUREL DE LATRONQUIERE, SAMEDI 11 FEVRIER 2023, A PARTIR DE 9H30**. Nous clôturerons ce moment d'échange par un apéritif. Si nous souhaitons tous redonner à notre territoire du Haut-Ségala un aspect vivant, attractif et touristique, n'oublions pas que « La distance entre les rêves et la réalité s'appelle l'action »

